
Viðhaldsdýpkun í Landeyjahöfn Álit um mat á umhverfisáhrifum

1 INNGANGUR

1.1 Athugun Skipulagsstofnunar

Þann 7. janúar 2020 lagði Vegagerðin fram frummatsskýrslu um viðhaldsdýpkun í Landeyjahöfn til athugunar hjá Skipulagsstofnun, samkvæmt lögum um mat á umhverfisáhrifum.

Framkvæmdin og frummatsskýrslan voru auglýst opinberlega þann 13. janúar 2020 í Lögbirtingablaðinu, Fréttablaðinu og Morgunblaðinu. Frummatsskýrsla lá frammi til kynningar frá 16. janúar til 25. febrúar 2020 á skrifstofum Rangárbings eystra, í Þjóðarbókhöðunni og hjá Skipulagsstofnun. Frummatsskýrslan var einnig aðgengileg á vef Skipulagsstofnunar.

Skipulagsstofnun leitaði umsagnar Rangárbings eystra, Hafrannsóknastofnunar, Náttúrufræðistofnunar Íslands, Samgöngustofu og Umhverfisstofnunar.

Þann 28. febrúar 2020 lagði Vegagerðin fram matsskýrslu og óskaði eftir álitum Skipulagsstofnunar um mat á umhverfisáhrifum framkvæmdarinnar. Skipulagsstofnun staðfesti móttöku matsskýrslunnar með bréfi dags. 18. mars 2020.

1.2 Gögn lögð fram

Frummatsskýrsla: Viðhaldsdýpkun í Landeyjahöfn, efnislosun í sjó, Vegagerðin – VSÓ Ráðgjöf, janúar 2020.

Umsagnir um frummatsskýrslu bárust frá:

- Rangárbingi eystra með bréfi dags. 10. febrúar 2020
- Hafrannsóknastofnun með bréfi dags. 28. janúar 2020
- Náttúrufræðistofnun Íslands með tölvupósti dags. 4. febrúar 2020
- Samgöngustofu með bréfi dags. 28. janúar 2020
- Umhverfisstofnun með bréfi dags. 13. febrúar 2020

Engar athugasemdir bárust á kynningartíma.

Matsskýrsla: Viðhaldsdýpkun í Landeyjahöfn, efnislosun í sjó, Vegagerðin – VSÓ Ráðgjöf, febrúar 2020.

2 FORSAGA

Í matsskýrslu kemur fram að í umhverfismati Landeyjahafnar árið 2008 hafi heildarmagn viðhaldsdýpkunar verið áætlað um 30 þúsund m³ á ári og eftir aftakaveður hafi verið reiknað með að fjarlægja gæti þurft um 80 þúsund m³ úr innsiglingarrennunni. Forsendur áætlunar á umfangi viðhaldsdýpkunar hafa ekki staðist og eru nokkrar ástæður fyrir því og vegur þar þyngst gosið í Eyjafjallajökli vorið 2010. Í kjölfar þess stórkjókst framburður frá jöklinum sem veldur meiri efnisframburði í innsiglingu Landeyjahafnar en reiknað var með. Þar sem nauðsynleg viðhaldsdýpkun reyndist meiri var óskað eftir heimildum árin 2010, 2011, 2015 og 2018 fyrir aukinni viðhaldsdýpkun og efnislosun og sendar matsskyldufyrirspurnir til Skipulagsstofnunar. Í þremur fyrstnefndu tilvikum hafi Skipulagsstofnun tekið ákvörðun um að framkvæmdir skyldu ekki háðar



mati á umhverfisáhrifum en árið 2018 hafi stofnunin svarað fyrirspurn Vegagerðarinnar um stækkun dýpkunarsvæða og viðhaldsdýpkun um að umfang framkvæmda færi yfir viðmið í lögum um mat á umhverfisáhrifum og væri þar af leiðandi háð mati á umhverfisáhrifum.

3 FRAMKVÆMD OG MARKMIÐ

Í matsskýrslu kemur fram að fyrirhuguð framkvæmd felist annars vegar í viðhaldsdýpkun Landeyjahafnar eins og þörf er á til að hægt sé að sigla um höfnina og hins vegar efnislosun í sjó á nýtt og stærra losunarsvæði um 240 ha að stærð sem geti tekið við um 10 milljón m³ af efni.

Í matsskýrslu kemur fram að markmið framkvæmdarinnar sé að halda Landeyjahöfn opinni þar sem höfnin sé nauðsynleg fyrir samgöngur milli lands og Vestmannaeyja og um að ræða mikið hagsmunamál fyrir íbúa Vestmannaeyja og ferðaþjónustuaðila á svæðinu.

Fram kemur að farþegum ferjunnar hafi fjölgað undanfarin ár og sérstaklega frá árinu 2010 þegar Landeyjahöfn opnaði. Ferðaþjónustuaðilar reiða sig á greiðar samgöngur milli lands og Eyja og hafi tilkoma hafnarinnar gjörbreytt þjónustu við ferðamenn. Ferðamannafjöldi hefur aukist mikið í kjölfarið á opnun hafnarinnar, sem féll auk þess saman við aukinn ferðamannastraum til landsins.

3.1.1 Fyrri losun á efnistökusvæðum

Fram kemur að í töflu 1 sé yfirlit yfir heildarmagn dýpkunarefnis sem losað hafi verið frá 2010 til 2018 og á hvaða svæðum þetta efnismagn hefur verið losað.

Losunarsvæði	Magn [m ³]
Losunarsvæði A	250.790
Losunarsvæði B	2.729.926
Losunarsvæði C	0
Losunarsvæði D	834.368
Losunarsvæði E	0
Svæði RV, sandrif	0
Svæði RA, sandrif	15.980
Samtals:	3.831.064

Vegagerðin hefur, með vísan til laga nr. 33/2004 um varnir hafs og stranda, sótt um heimild til Umhverfisstofnunar fyrir vörpun dýpkunarefnis í sjó, og hefur Umhverfisstofnun veitt eftirfarandi leyfi:

Dagsetning	Heimild losun [m ³]
31.3.2010	40.000
25.5.2010	150.000
1.1.2011	320.000
1.12.2011	545.000
20.4.2012	40.000
5.7.2012	900.000
5.4.2016	700.000
Samtals:	2.695.000

Í lok árs 2019 var losun því tæplega 1.5 milljón rúmmetrar umfram heimildir.



3.1.2 Framkvæmdatími og umfang losunar

Fram kemur að dýpkun fari fram með sanddæluskipi frá mars fram í nóvember ár hvert og auk þess verði stundum dýpkað í desember-febrúar. Tímasetningar miðast alltaf við að hægt sé að opna höfnina sem fyrst og halda henni opinni sem lengst og er gert ráð fyrir að árleg viðhaldsdýpkun og losun verði um 200.000 – 300.000 m³ en þó má gera ráð fyrir að árlegt magn geti orðið meira í einhverjum tilvikum.

4 VALKOSTIR

Í matsskýrslu kemur fram að í mati á umhverfisáhrifum séu til skoðunar eftirfarandi valkostir:

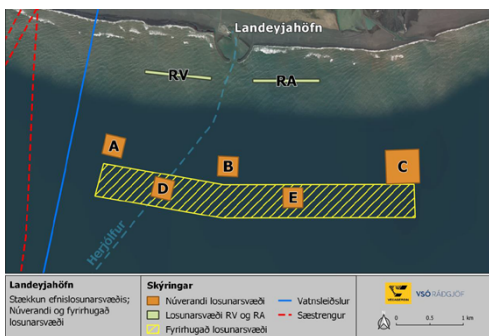
- Aðalvalkostur, sem felst í að stækka núverandi losunarsvæði í 240 ha, sbr. mynd 1.
- Valkostur 2, að halda áfram að losa á núverandi losunarsvæðum, sbr. mynd 1.
- Núll-kostur, þ.e. sem felur í sér að ekki verður af framkvæmdum.

Fram kemur að efni hafi aðallega verið losað á svæðum A og B, sbr. mynd 1 og hafi því myndast efnishaugar á þeim svæðum þar sem stærð þeirra sé ekki nægileg til að taka við því magni efnis sem þurft hefur að losa. Haugarnir fletjast út en það gerist hægt og hafa losunarsvæðin ekki haft undan því magni sem þarf að losa en með því að stækka losunarsvæðið er hægt að dreifa losuninni yfir mun stærra svæði og þannig hægt að fyrirbyggja að haugar byggist upp. Mælingar sýna að efnislosun á fyrri svæðum leiðir ekki til þess að efni leiti aftur inn í höfnina.

4.1 Aðalvalkostur - stækkun efnislosunarsvæðis

Fram kemur að fyrirhugaðar framkvæmdir felst í að stækka losunarsvæði vegna árlegrar viðhaldsdýpkunar innan hafnarinnar og í innsiglingarrennu.

Fram kemur að eins og framar sagði verði stærð nýs losunarsvæðis 240 ha og sé gert ráð fyrir að um 10 milljón m³ rúmist innan svæðisins og megi búast við að hægt verði að nota það í 20 – 30 ár. Nýtt losunarsvæði liggur aðeins sunnar en núverandi losunarsvæði A, B og C eða í um þriggja km fjarlægð frá Landeyjahöfn og er á um 24 - 37 m dýpi, sem er að meðaltali um 5 m meira dýpi en á núverandi svæðum. Einnig er gert ráð fyrir að hafa heimild til þess að losa efni á rífi sem er utan hafnargarðsins, sbr. svæði RA og RV á mynd 2. Þessir losunarstaðir hafa ekki verið notaðir undanfarin ár, en talið mikilvægt að eiga möguleika á því ef nauðsyn krefur. Samkvæmt áratuga dýptarmælingum hafa verið sandrif við suðurströndina í um 800 - 1.000 m fjarlægð frá henni. Óvenjulegt veður- og öldufar árin 2010 og 2011 breytti ströndinni framan við höfnina þannig að sandrifið minnkaði og hvarf að hluta en tók að myndast aftur ári seinna. Losun á svæði RA og RV er ætlað að styrkja og flýta fyrir myndun sandrifsins en ekki er búist við reglulegri losun á þessum svæðum. Þegar sandrifið er utan við höfnina brotnar aldan á rifinu og við það lækkar hún og missir orku. Sandrifið dregur úr áraun á hafnarmannvirkin og sandflutningar minnka inn í höfnina þar sem úthafsaldan brotnar á rifinu.



Mynd 1 Núverandi og fyrirhuguð losunarsvæði ásamt ásamt staðsetningu á vatnsleiðslum HS Veitna og sæstrengjum Landsnets. (Úr matsskýrslu).



4.2 Valkostur 2

Fram kemur að valkosturinn geri ráð fyrir áframhaldandi losun á núverandi losunarsvæðum en heildarstærð svæðanna sé um 61 ha. Nýtingartími þeirra myndi því verða styttri í samanburði við aðalvalkost þar sem núverandi svæði eru einungis 1/3 af stærð fyrirhugaðs, nýs losunarsvæðis og því ekki jafnlíklegt að unnt verði að fyrirbyggja að haugar byggist upp. Valkostur er að öðru leyti sambærilegur aðalvalkosti hvað varðar framkvæmdatíma og umfang losunar.

4.2.1 Straumar á efnislosunarsvæðum

Í matsskýrslu kemur fram að rannsóknir á kornadreifingu á dýpkunarefni úr Landeyjahöfn hafi sýnt að dýpkunarefnið er að langmestum hluta fínn og meðalgrófur sandur, þ.e. með kornastæð undir 1 mm, sem er á hreyfingu að minnsta kosti 20% af tímanum og hreyfing á minni kornum er enn tíðari. Hafstraumar eru með ríkjandi stefnu til vesturs við suðurströnd Íslands og ríkjandi öldustefna á svæðinu er suðvestan. Almenn tærifst efni sem losað hefur verið til norðvesturs og haugarnir sem voru á svæðinu 2017 hafa minnkað og færst um 50 m til vesturs og ljóst að efni á öllu losunarsvæðinu er á mikilli hreyfingu. Með því að stækka losunarsvæðið og dreifa efninu yfir stærra svæði er hægt að koma í veg fyrir að haugar myndist.

5 MAT Á UMHVERFISÁHRIFUM

Í matsskýrslu Vegagerðarinnar er lagt fram mat á áhrifum fyrirhugaðrar framkvæmdar einn umhverfisþátt, lífríki sjávar og fjöru, og stuðst við leiðbeiningar Skipulagsstofnunar um flokkun umhverfisþátta, viðmið, einkenni og vægi umhverfisáhrifa. Í leiðbeiningunum eru skilgreindar einkunnir fyrir vægi umhverfisáhrifa, þar sem neikvæðasta vægiseinkunnin er verulega neikvæð, þá talsvert neikvæð, síðan óveruleg áhrif, talsvert jákvæð áhrif og verulega jákvæð áhrif. Skýringar á ofangreindum hugtökum er að finna í töflu 4 í leiðbeiningunum.

5.1 Lífríki sjávar og fjöru

5.1.1 Mat Vegagerðarinnar

Í matsskýrslu kemur fram að mat á umhverfisáhrifum á ofangreindan þátt byggir á úttekt og mati Þekkingarseturs Vestmannaeyja á losunarreit við Landeyjahöfn auk sýnatöku og greiningar.

Fram kemur að sýnataka hafi farið fram dagana 18. og 19. október 2019 og hafi verið tekin 10 sýni handahófskennt af losunarreitnum en dýpi á svæðinu er frá 24 til 37 metrar. Sýnin sem voru tekin á nýja losunarsvæðinu sýna að enginn munur er á botndýralífi þar og á eldri losunarsvæðum þar sem sýni voru tekin árið 2010. Botndýralíf er mjög fábrotið og sandur á öllu svæðinu. Líkt og á fyrri losunarsvæðum þá er greinilegt að það er gríðarlegur flutningur á seti sem endurspeglar botndýralífið á svæðinu. Líkt og við fyrri athugun reyndust sýnin innihalda nær ekkert líf og var enginn munur með tilliti til dýpis eða staðsetningu innan svæðisins. Niðurstaða rannsóknarinnar er sú sama og í fyrri úttekt, sem er að botndýr eiga almennt erfitt uppdráttar þar sem að öldurót er mikið og sterkir straumar.

Fram kemur að losunarsvæðið hafi hvorki að geyma sjaldgæfar tegundir né líffjölbreytileika sem vert sé að friða eða varðveita sérstaklega. Rannsókn Þekkingarsetursins nær ekki út fyrir losunarsvæðið sjálft en að mati Vegagerðarinnar má ætla, í ljósi rannsóknaskýrslna Þekkingarsetursins frá árinu 2010 og 2019, að aðstæður utan losunarsvæðisins séu með sambærilegum hætti. Fyrirhugaðar framkvæmdir eru taldar hafa óveruleg neikvæð áhrif á lífríki sjávar og fjöru en fylgst verður með dreifingu efnis og þess gætt að haugar myndist ekki, enda er það markmiðið með stækkun losunarsvæðisins.



5.1.2 Umsagnir og athugasemdir

Í umsögn Náttúrufræðistofnunar Íslands kemur fram að þó umrætt efnislosunarsvæði sé líklega mjög óstöðugt, vanti umfjöllun um hvort og hvernig þurfi að vakta áhrif efnislosunarinnar á umhverfisþætti.

Í svörum Vegagerðarinnar kemur fram að í ljósi rannsóknaniðurstaðna Þekkingarseturs Vestmanneyja sé ekki talin þörf á að vakta áhrif efnislosunar á lífríki sérstaklega.

5.1.3 Niðurstaða

Fyrir liggur að lífríki á fyrirhuguðu losunarsvæði er mjög rýrt og skv. framlögðum gögnum reyndust sýni sem tekin voru á svæðinu innihalda nær ekkert líf og var enginn munur með tilliti til dýpis eða staðsetningar innan svæðisins. Ástæðan er sterkir straumar sem hefur í för með sér mikinn setflutning auk þess sem öldurót er mikið á svæðinu. Talið er að aðstæður utan losunarsvæðisins séu með sambærilegum hætti. Skipulagsstofnun telur í ljósi ofangreinds að fyrirhugaðar framkvæmdir komi til með að hafa óveruleg áhrif á lífríki á nýju losunarsvæði.

6 SKIPULAG OG LEYFI

Fyrirhugað losunarsvæði er utan stjórnsýslumarka sveitarfélaga, sem afmarkast af 115 m utan stórstraumsfjöru. Um varp dýpkunarefna í hafið gilda lög nr. 33/2004. Umhverfisstofnun veitir leyfi skv. áðurnefndum lögum fyrir varpi í hafið að fenginni umsögn Hafrannsóknarstofnunar.

7 NIÐURSTAÐA

Í samræmi við 11. gr. laga og 26. gr. reglugerðar um mat á umhverfisáhrifum hefur Skipulagsstofnun farið yfir matskýrslu Vegagerðarinnar sem lögð var fram samkvæmt 10. gr. sömu laga. Skipulagsstofnun telur að matskýrslan uppfylli skilyrði laga og reglugerðar um mat á umhverfisáhrifum og að umhverfisáhrifum hafi verið lýst á fullnægjandi hátt.

Skipulagsstofnun telur að fyrirhuguð framkvæmd komi til með að hafa óveruleg áhrif á lífríki á losunarsvæði.

Reykjavík, 2. apríl 2020

Jakob Gunnarsson

Jón Þórir Þorvaldsson